

LUGAUER

//// //// //// //// //// //// //// //// //// //// //// Ges.m.b.H

Werkzeug-, Vorrichtungs- und Maschinenbau
A-6200 Jenbach Achenseestraße 1-3
www.lugauer-gmbh.com

Unternehmen klar definiert- „Mission Zukunft! Stark sein für Morgen!“

Lugauer Ges.m.b.H



Inhaltsverzeichnis:

1 Vorwort der Geschäftsführung	Seite 2 von 14
2 Managementpolitik der Lugauer Ges.m.b.H	Seite 3 von 14
3 Das Unternehmen	Seite 4 von 14
3.1 Meilensteine in der Firmengeschichte	Seite 4 von 14
3.2 Organisation	Seite 5 von 14
3.2.1 Organisationsübersicht der Lugauer Ges.m.b.H	Seite 5 von 14
3.2.2 Unternehmensgröße	Seite 6 von 14
3.3 Produkte, Fertigungsbereiche, Produktion und Anlagen	Seite 6 von 14
3.3.1 Produkte	Seite 6 von 14
3.3.2 Fertigungsbereiche	Seite 6 von 14
3.3.3 Produktion und Anlagen	Seite 7 von 14
4 Das Umweltmanagementsystem	Seite 7 von 14
4.1 Organisation und Entwicklung des Umweltschutzes	Seite 7 von 14
4.1.1 Organisation	Seite 7 von 14
4.1.2 Einbindung und Förderung der Mitarbeiter beim Umweltschutz	Seite 8 von 14
4.2 Interne Audits und Auditergebnisse	Seite 9 von 14
4.3 Gewährleistung der Einhaltung umweltrechtlicher Vorschriften	Seite 9 von 14
4.3.1 Informationsquellen	Seite 9 von 14
4.3.2 Rechtsregister und Aktualisierung	Seite 9 von 14
4.3.3 Umsetzung und Überprüfung	Seite 9 von 14
4.4 Umweltschutzbezogene Kommunikation	Seite 9 von 14
4.5 Kennzahlen Umweltaspekte	Seite 10 -12 von 14
5 Abfälle	Seite 12 von 14
5.1 Gefährliche Abfälle	Seite 12 von 14
5.1.2 Nicht gefährliche Abfälle	Seite 12 von 14
5.1.3 Betriebliche Abwässer	Seite 12 von 14
5.1.4 Einsatzstoffe und Hilfsstoffe	Seite 12 von 14
6 Notfallplanung, Notfallversorgung und abnormale Betriebszustände	Seite 12 von 14
7 Beurteilung indirekter Umweltauswirkungen	Seite 12 von 14
7.1 Produktauswirkung	Seite 12 von 14
7.1.1 Verkehrsaufkommen Mitarbeiter	Seite 13 von 14
7.1.2 Verkehrsaufkommen durch Anlieferung von Einsatzstoffen und Auslieferungen	Seite 13 von 14
7.1.3 Berücksichtigung des Umweltschutzes bei der Beauftragung von Lieferanten	Seite 13 von 14
8 Umweltprogramm	Seite 13 von 14
8.1 Umweltziele	Seite 13 von 14
8.2 Wirksamkeit durchgeführter Maßnahmen	Seite 14 von 14

1 Vorwort der Geschäftsführung

Mit dieser Präsentation möchte ich Ihnen in Kurzform einen Überblick über unser Unternehmen und unsere Leistungen übermitteln.

Weiteres sollen Einblicke in unser Qualitätsmanagementsystem gemäß ISO 9001:2015, das Umweltmanagementsystem gemäß ISO 14001:2015 vermittelt sowie Prozessleistungen, Dienstleistungskonformität, Qualitäts- und Umweltergebnisse dargestellt werden.

Vor allem ist es mir aber auch ein Anliegen das Thema Umwelt anzusprechen und dieses zu fokussieren.

Die Erhaltung der natürlichen Lebensgrundlagen und die Sicherung einer intakten Umwelt sind Ziele, die uns heute alle privat wie beruflich in besonderem Maße fordern. Künftig werden nur noch solche Betriebe erfolgreich sein, die den Umweltschutz als erkennbares Element in ihrer Unternehmenspolitik benennen und auch dementsprechend handeln.

Mit der Einführung eines Umweltmanagementsystems nach der ÖNORM EN ISO 14001:2015 hat die Lugauer Ges.m.b.H. einen wesentlichen Schritt zur Erhaltung der Umwelt gesetzt und einen kontinuierlichen Verbesserungsprozess im Umweltschutz eingeleitet.

Das technische Wissen im Bereich Einzelteile, Serienteile, Vorrichtungen, Sondermaschinen und Reparaturen, das ausgezeichnete Humanpotenzial, verbunden mit einer permanenten Weiterentwicklung der Prozesse sowie die enge Zusammenarbeit mit unseren Kunden versetzt uns in die Lage, die ständig steigenden Anforderungen bei gleichzeitiger Schonung der Umwelt, zu erfüllen.

Die Geschäftsführung betrachtet den Umweltschutz als wichtigen Bestandteil der Unternehmensführung und stellt sicher, dass in allen Funktionen und auf allen Ebenen die konkreten Ziele und Verhaltensregeln umgesetzt werden.

Diese Denkweise soll Grundlage unseres gesamten Handelns bleiben. Ein Prozess, der nur durch das Mitwirken aller Mitarbeitenden erfolgreich ist.

Als modernes und zukunftsorientiertes österreichisches Unternehmen wollen wir im Rahmen unserer ökonomischen Möglichkeiten dazu beitragen, unsere Umwelt für uns und unsere Gesellschaft lebenswert zu erhalten.

Die Geschäftsführung

Ing. Gernot Lugauer

2 Managementpolitik der Lugauer Ges.m.b.H.

Unser Unternehmen produziert und entwickelt seit über 25 Jahren hochpräzise Maschinenbauteile sowie maßgeschneiderte Vorrichtungen und Werkzeuge gemäß den Anforderungen der Kunden.

In den Bereichen Qualitätswesen, Umweltschutz, Energieeffizienz und Arbeitssicherheit wird ein integriertes Managementsystem zur Planung, Umsetzung und Weiterentwicklung eingesetzt und fortlaufend verbessert. Es entspricht inhaltlich den jeweils aktuellen Regelwerken und ISO-Normen.

In allen Bereichen

- verpflichtet sich die Unternehmensleitung zur Einhaltung der zutreffenden gesetzlichen Anforderungen und sonstigen bindenden Verpflichtungen sowie zur fortlaufenden Verbesserung der Produkte, Anlagen, Prozesse und Tätigkeiten.
- werden regelmäßig Ziele gesetzt und die Umsetzung bewertet.
- werden die notwendigen Ressourcen bereitgestellt, um die strategischen und operativen Ziele erreichen zu können.
- werden unsere Mitarbeitenden stetig weiterentwickelt und zu selbstständigem, professionellem und verantwortungsbewussten Handeln angeleitet.

Wir erwarten, dass jeder Mitarbeitende in seinem Wirkungsbereich an Verbesserungen mitwirkt.

Wir handeln im Sinne des Qualitätswesens.

Die Aufrechterhaltung und Weiterentwicklung der Qualität sichern wir durch;

- Anwendung qualifizierter Verfahren und Prozesse in der Produktion und bei der Dienstleistungserstellung.
- achten auf Fehlerfreiheit und durchdachtes, effizientes und sicheres Arbeiten.
- Anwendung der internen Kunden-Lieferantenbeziehung (Die Anforderungen und Erwartungen interner Kunden müssen erfüllt werden, um externe Kunden zufrieden zu stellen).
- die Verpflichtung guter fachlicher Praxis, Qualität der Prüfung und Umsetzung der entsprechenden Grundsätze und Anweisungen.

Wir handeln im Sinne des Umweltschutzes.

Das Unternehmen verpflichtet sich zum Schutz der Umwelt und dem Verhindern von Umweltbelastungen und setzt dies um durch;

- Prozessoptimierung mit einer Verringerung der Auswirkung auf die Umwelt
- optimierte Nutzung aller Materialien und Energieträger in der Produktion sowie der Verwertung von Reststoffen.

Wir führen den Dialog über Umweltschutz mit Mitarbeitenden, Kunden, Behörden, Interessensgruppen im Rahmen einer offenen und sachlichen Kommunikation.

Wir handeln im Sinne der Energieeffizienz.

Übergeordnete Zielsetzung ist es, die Energieeffizienz und die energetischen Wirkungsgrade unserer Anlagen und Prozesse ständig zu verbessern, um den Energieverbrauch so gering wie möglich zu halten bzw. zu reduzieren und Ressourcen nachhaltig zu schonen. Dies erfolgt durch;

- optimale Nutzung von Energie
- Beschaffung energieeffizienter Anlagen, Produkte und Dienstleistungen soweit es unseren wirtschaftlichen Möglichkeiten entspricht.

Wir handeln im Sinne der Arbeitssicherheit und des Gesundheitsschutzes

Jeder Arbeitsunfall ist einer zu viel und vermeidbar. Gesunde und unversehrte Mitarbeitende sind das Fundament für ein gesundes und erfolgreiches Unternehmen.

Das fördern wir durch;

- unsere Führungskräfte, die für diese Grundwerte stehen und auf ihre konsequente Einhaltung achten.
- Bewertung, Verfolgung und Kommunikation der aktuellen Entwicklung
- aktive Einbindung der Mitarbeitenden in die Prozesse und Abläufe
- das betriebliche Gesundheitsmanagement (Förderung der allgemeinen Gesundheit)

3 Das Unternehmen

3.1 Meilensteine in der Firmengeschichte

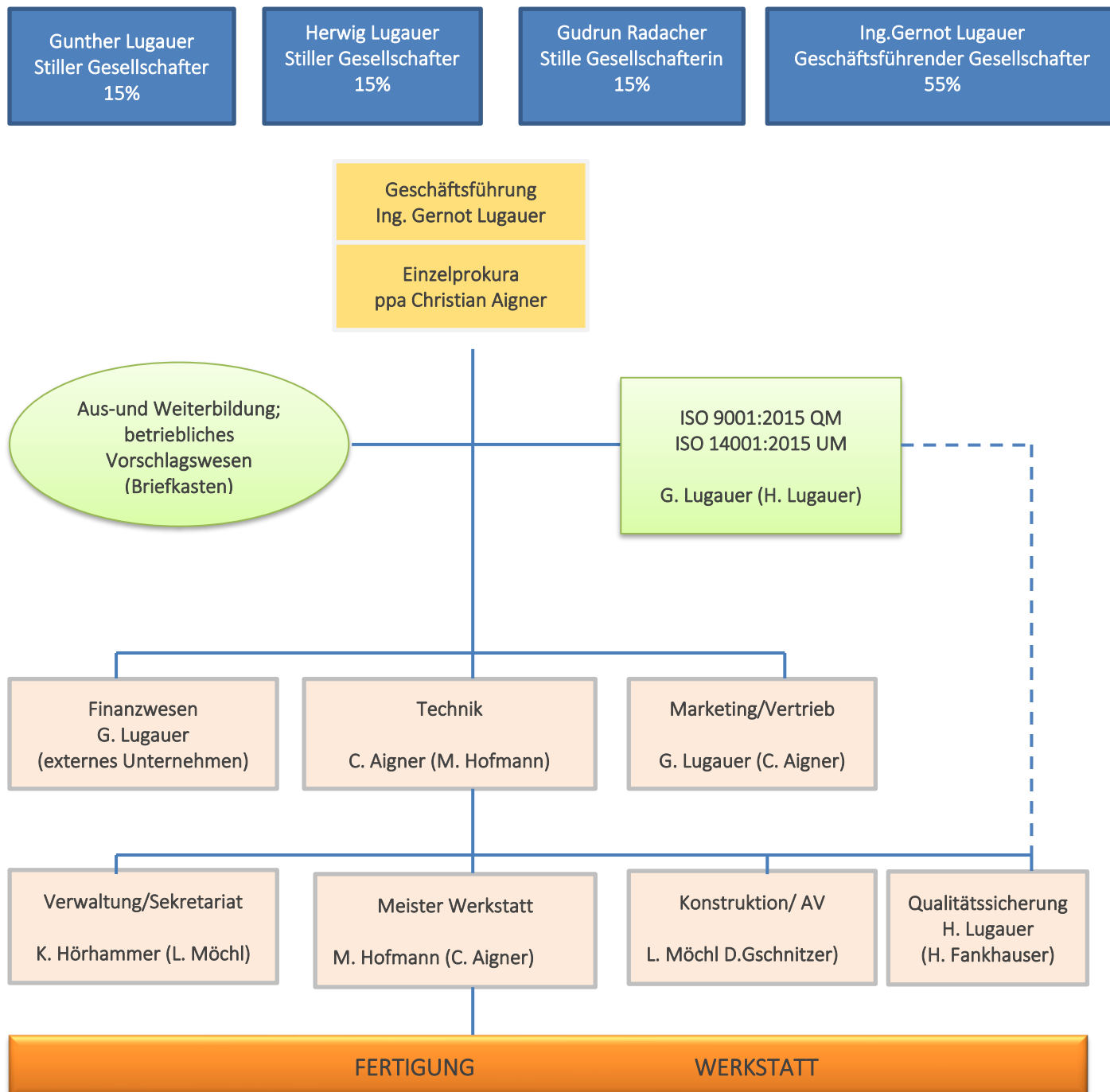
- 1994 Ing. Hartwig Lugauer gründet die Lugauer Ges.m.b.H.
- 1998 Ing. Gernot Lugauer übernimmt die Geschäftsführung als nächste Generation
- 2000 Vergrößerung des Unternehmens und die neue Produktionsstätte am heutigen Standort Achenseestraße 1-3, in 6200 Jenbach wird bezogen.
- 2003 Einschnitt in Fertigung und Qualität und 5-Achs-Fräsen ergänzen die Produktion. Der hohe Qualitätsstandard wird geprüft und durch die erfolgreiche ISO 9001 Zertifizierung bestätigt.
- 2016 Automatisierung dank modernem CAM-System und neuen Maschinen mit Paletten-Wechsel für eine noch präzisere und flexiblere Fertigung.
- 2019 25-jähriges Firmenjubiläum sowie Ernennung von Christian Aigner zum Prokuristen & technische Geschäftsführung.



unten von links: Werksmeister Mathias Hofmann, Prokurist Christian Aigner, Geschäftsführung Ing. Gernot Lugauer, Qualitätssicherung- QM Herwig Lugauer

3.2 Organisation

3.2.1 Organisationsübersicht der Lugauer Ges.m.b.H.

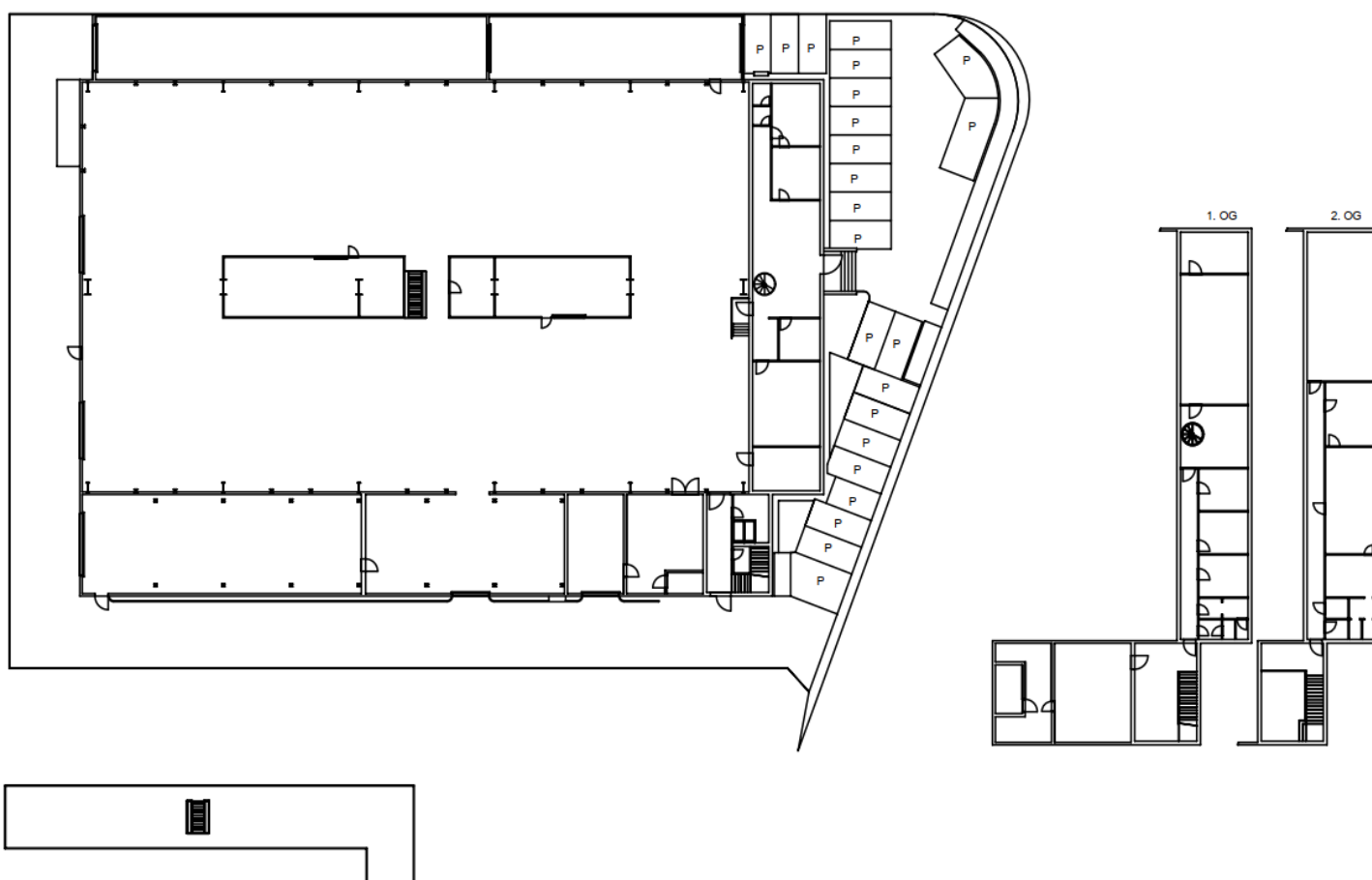


Das Unternehmen beschäftigt 34 Mitarbeitende. Der Durchschnittliche Frauenanteil liegt bei 20%. Die Ø Betriebszugehörigkeit unserer Mitarbeitenden beträgt 10,03 Jahre. Die Produktion erfolgt im 2-Schicht-Betrieb.

3.2.2 Unternehmensgröße

Das Werksgelände der Firma Lugauer Ges.m.b.H. liegt im Industriegebiet der Marktgemeinde Jenbach in Tirol. Das Gelände ist von Verkehrsstraßen umgeben und befindet sich nahe dem Bahnhof, welcher ca. 1,0 km Fußweg vom Werk entfernt liegt. In der weiteren Umgebung sind eine Vielzahl von Wohnhäusern sowie landwirtschaftlich genutzte Grünflächen und Wald lokalisiert.

Die Grundstücksgröße umfasst 4.004 m². Davon stehen rund 1.200 m² als Außenbereich und 1.928 m² reine Produktionsfläche zur Verfügung. Weitere 760 m² werden als Lagerfläche/ Hallen genutzt. Das Objekt bietet 3 Etagen (EG + 2 OG's) mit einer Fläche von 664 m² auf welcher u.a. Verwaltung, Konstruktion und Technik untergebracht sind.



3.3 Produkte, Fertigungsbereiche, Produktion & Anlagen

3.3.1 Produkte

Das weitgefächerte Sortiment von Maschinenbauteilen, Vorrichtungen und Werkzeugen fordert Höchstleistungen in der Entwicklung sowie eine hohe Fertigungsperformance.

Der nach ÖNORM EN ISO 9001:2015 zertifizierte Qualitätsstandard gewährleistet die Herstellung hochpräziser Produkte. Modernste Fertigungseinrichtungen und Anlagen sowie innovative Abläufe garantieren dazu beste Ergebnisse.

3.3.2 Fertigungsbereiche

Unser Produktionsprogramm umfasst Lohnfertigung, Serienfertigung sowie Vorrichtungs- und Werkzeugbau.

Lohnfertigung

Durch unsere hohe Fertigungstiefe ist es uns möglich innerhalb kürzester Zeit spezielle Teile nach Kundenanforderung und Zeichnung zu vermessen und zu fertigen.

Mit modernsten CAM-Systemen werden Programme und Einrichtepläne erstellt und eine virtuelle Simulation durchgeführt. Dieses Verfahren ermöglicht eine große Anpassungsfähigkeit an die jeweiligen Gegebenheiten und schont dabei Kosten und Ressourcen.

Serienfertigung

Seit 2000 befassen wir uns mit der Fertigung von Serienteilen. Umfangreiche Fertigungsmöglichkeiten und exakt aufeinander abgestimmte Prozesse sorgen für ein perfektes Ergebnis am Ende der Fertigungskette.

Vom ersten Prototyp bis zur gesicherten Prozesskette werden die notwendigen Schritte sorgfältig geplant und erprobt. Durch die Durchführung von Prozessaudits, zu Beginn einer jeweiligen Serienfertigung kann die Sicherheit des Serienstarts gewährleistet werden. Laufende Lenkungs-, Steuerungs- und Dokumentationsprozesse sowie ein kontinuierliches Monitoring garantieren zudem eine immer gleichbleibende Qualität der gefertigten Teile.

Vorrichtungs- & Werkzeugbau

Schon seit Firmengründung 1994 spielt der Vorrichtungs- und Werkzeugbau eine tragende Rolle in unserem Produktportfolio. Vorrichtungen, Lehren, Prüfstände, Montagearbeitsplätze, mechanische als auch automatisiert gesteuerte Anlagen zählen durch die hauseigene Konstruktionsabteilung zu unseren realisierten Projekten.

Ab Projektstart werden wichtige Parameter wie etwa Konstruktions- und Fertigungszeichnungen sowie die Fertigungstauglichkeit von hochqualifizierten Konstrukteuren überprüft.

3.3.3 Produktion und Anlagen

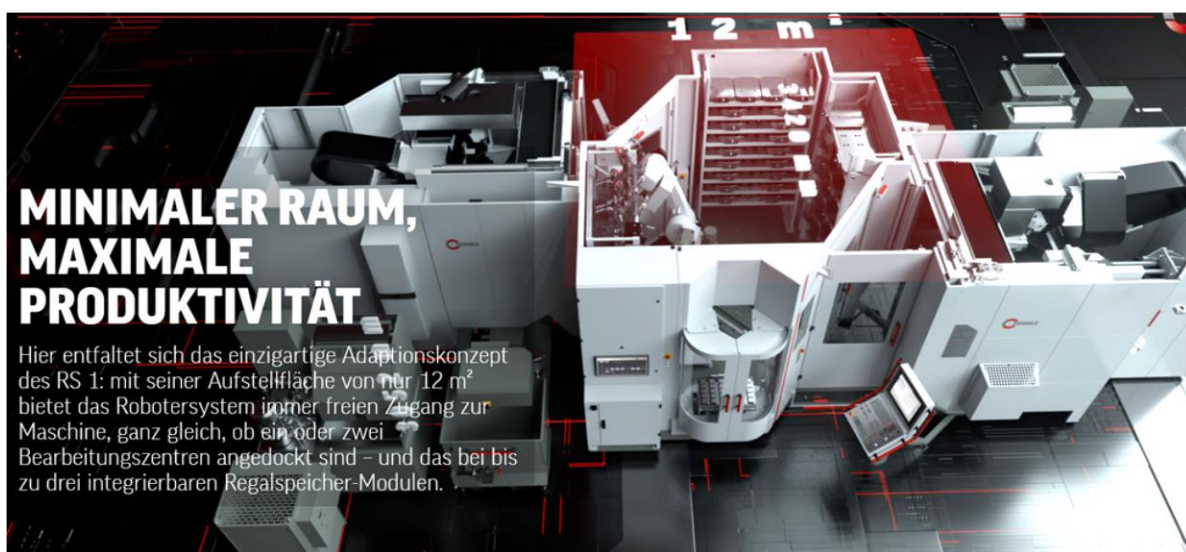
Unser Fokus umfasst jegliche zerspanenden Tätigkeiten von Drehen, Fräsen, Schleifen, Erodieren, Polieren, Läppen oder Honen sowie die Montage von Baugruppen, kleinere Umformaufgaben oder Schweißarbeiten.

Der moderne Maschinenpark und die hohe Fertigungstiefe sorgen dabei für kurze Durchlaufzeiten, exakte verlässliche Ausführung, selbst bei aufwendigen Teilen.

Wir fertigen auf insgesamt 23 Großanlagen die es ermöglichen die speziellen Kundenanforderungen bei hoher Wirtschaftlichkeit und auf qualitativ hochwertigem Niveau, zu erfüllen.

Anfang 2021 konnte die neue Roboteranlage Hermle RS 01 in Betrieb genommen werden.

Die Anlage besteht aus 2 Stück 5 Achs- Bearbeitungszentren Hermle C22 gekoppelt mit einem Kuka- Roboter welcher beide Maschinen bedient. Dies ermöglicht, das klassische Paletten Handling aber auch Rohteil Handling präzise durchzuführen. Durch die elektrischen Greifer für Rohteile und die entsprechenden Langhubspanner mit Messsystem können ohne personelles Zutun verschiedene Abmessungen von Rohlingen bearbeitet werden.



4 Das Umweltmanagementsystem

4.1 Organisation und Entwicklung des Umweltschutzes

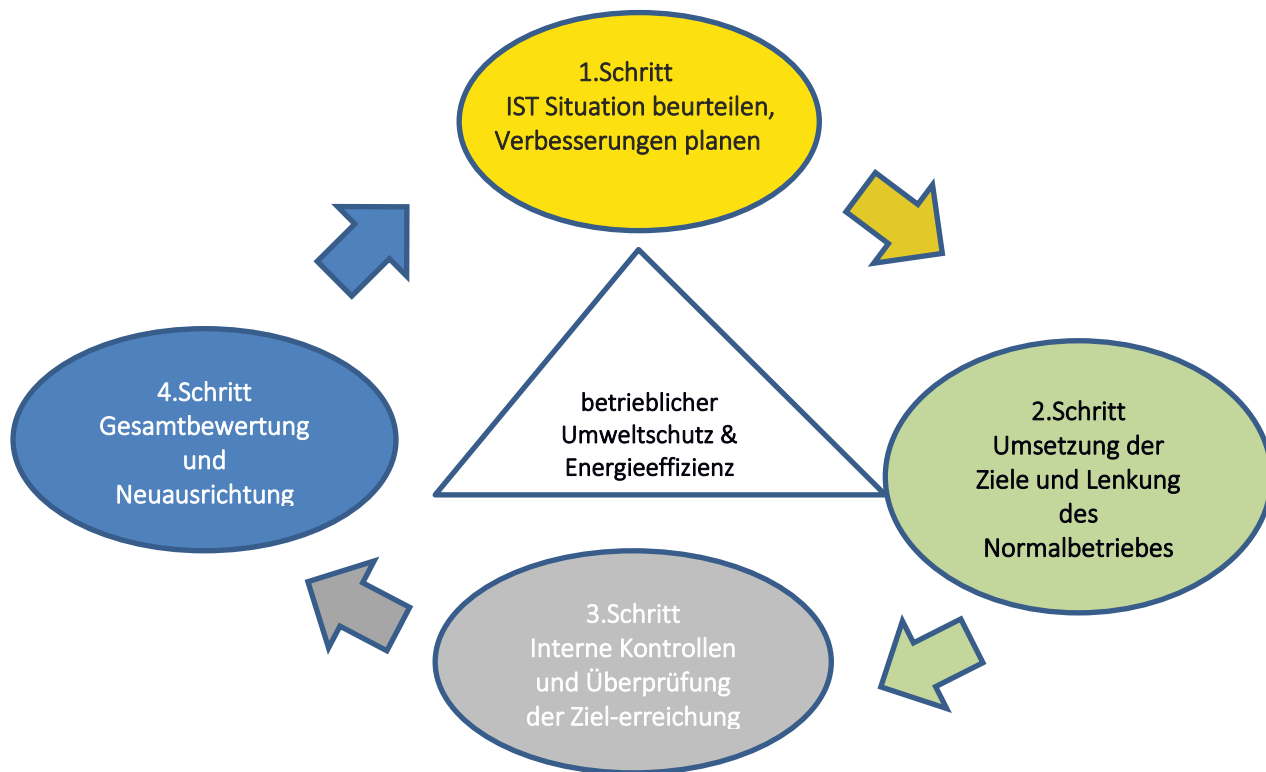
4.1.1 Organisation

Umweltschutzaufgaben liegen grundsätzlich im Verantwortungsbereich der Geschäftsleitung. Unterstützung erfolgt zusätzlich durch ein Qualitätsteam. Die Arbeitssicherheit wird durch ein internes Notfall- Krisenteam betreut und garantiert.

Das Umweltmanagementsystem der Firma Lugauer Ges.m.b.H. gewährleistet die Umsetzung der Umweltpolitik, der Umweltziele und des Umweltprogrammes. Aufbau und Dokumentation des Umweltmanagementsystems entsprechen

den Anforderungen der Norm ISO 14001:2015. Im Managementhandbuch sind das Umweltmanagement – sowie das Energiemanagementsystem in das Qualitätsmanagementsystem nach ISO 9001:2015 integriert. Die detaillierten Durchführungsregelungen sind in Verfahrens- und Arbeitsanweisungen vorgegeben.

Die Umsetzung erfolgt im Grundkonzept nach dem klassischen Verbesserungskreislauf von betrieblichen Managementsystemen, gegliedert in vier Schritte:



Dieser Kreislauf wird einmal jährlich durchlaufen und mit der Bewertung der Angemessenheit und Wirksamkeit des Managementsystems durch die Unternehmensleitung abgeschlossen.

4.1.2 Einbindung und Förderung der Mitarbeiter beim Umweltschutz

Nur durch die Motivation aller Mitarbeiter zu eigenverantwortlichem und innovativem Denken lassen sich Umweltziele erreichen. Aus diesem Grunde ist die Einbindung der Mitarbeiter in die Umweltaktivitäten ein wichtiger Bestandteil unserer Managementpolitik.

Alle Mitarbeitenden im Unternehmen sind an der Umsetzung der Umweltziele beteiligt und können Beiträge und Verbesserungsideen zu ökologischen und ökonomischen Entwicklungen über das betriebliche Vorschlagswesen (Briefkasten) oder direkt bei der Geschäftsführung einbringen.

4.2 Interne Audits und Auditsergebnisse

Quartalsweise finden in jeder Abteilung des Unternehmens interne Audits sowie monatliche Umweltaudits gemäß der 5-S-Regelung (Sortiere aus, Stelle ordentlich hin, Säubere, Standardisiere, Selbstdisziplin) durch die Geschäftsführung sowie externe Audits statt. Hauptziel ist dabei die Erkennung von Zielerreichung, Verbesserungspotenzialen, Maßnahmen und Aktivitäten die zur kontinuierlichen Verbesserung des Qualitäts- und Umweltmanagementsystems führen um die Normkonformität festzustellen.

Die Ergebnisse werden im Rahmen des Management Reviews von der Geschäftsleitung bewertet.

4.3 Gewährleistung der Einhaltung umweltrechtlicher Vorschriften

4.3.1 Informationsquellen

Die Firma Lugauer Ges.m.b.H. bezieht die Bundes- und Landesgesetze über das Rechtsinformationssystem der Republik Österreich (RIS) und kann somit gewährleisten, dass das Unternehmen stets über den aktuellen Stand in der Umweltgesetzgebung informiert ist.

Die Aktualisierung der EU-Gesetze, Richtlinien, Verordnungen, Bundes- und Landesgesetze ist zusätzlich über das RIS zu verfolgen und sichergestellt.

4.3.2 Rechtsregister und Aktualisierung

Alle auf das Unternehmen zutreffenden umweltschutzbezogenen Anforderungen werden seitens QMB regelmäßig auf Relevanz geprüft und sind in einem Rechtsregister übersichtlich dargestellt. Änderungen werden hauptsächlich zwischen der Geschäftsführung und QMB interpretiert sowie notwendige Maßnahmen analysiert und abgeleitet. Die Anforderungen aus behördlichen Bescheiden werden ebenfalls in einem separaten Register geführt und zusammengefasst.

4.3.3 Umsetzung und Überprüfung

Die Überprüfung der Rechtskonformität erfolgt durch interne Audits und mittels des behördlichen Bescheide Registers. Die Einhaltung sicherheitsbezogener Vorschriften wird bei eigenen sicherheitstechnischen Begehungen überprüft.

Die Abwicklung von Betriebsanlagenehmigungen erfolgt seitens der Geschäftsführung und der zuständigen Behörde. Überprüfungen finden vor Ort statt und der Abschluss wird entsprechend durch die Geschäftsleitung rückgemeldet. Umweltrelevante Mess- und Überwachungspflichten werden unter Bezugnahme des betrieblichen Prüfkalenders durchgeführt.

4.4 Umweltschutzbezogene Kommunikation

Der Grundstein unserer Kommunikation ist sachliche Offenheit nach innen und außen.

Die interne Kommunikation dient zur Information aller Mitarbeitenden über die aktuelle Umweltsituation unter dem Aspekt, dass alle einen Beitrag zur Verbesserung leisten können und sollten.

Alle Mitarbeitenden haben die Möglichkeit, Anregungen und Anfragen an QMB oder die Geschäftsleitung heranzutragen.

Auch die Kommunikation mit unseren externen interessierten Kreisen ist uns ein wichtiges Anliegen. Die Abwicklung externer Anfragen, Anregungen und Beschwerden wird durch QMB und Geschäftsführung koordiniert und abgewickelt. Auskünfte gegenüber der Presse werden ausschließlich über die Geschäftsführung gegeben.

4.5 Kennzahlen Umweltaspekte

Die nachstehende Tabelle zeigt die Stoffströme der letzten Kalenderjahre im Vergleich. Die Daten wurden aus der internen Betriebsdatenerfassung gezogen.

Umweltaspekte & Auswirkungen

Lfd. Nr.	Kennzahlen Aspekte	EH/ Anzahl 2020	EH/ Anzahl 2021	geplante Maßnahmen
1	Strom - Energie			
	Strom	266.956 kWh	336.339 kWh	
	Davon Wasserkraft	63.776 kWh	25.864 kWh	
	Davon Wind-& Solarenergie	12.627 kWh	35.786 kWh	PV-Anlage geplant
	Davon Biomasse	3.043 kWh	80.150 kWh	
	Davon Biogas	0 kWh	0 kWh	
	Davon andere erneuerbare Energien	18.100 kWh	16.481 kWh	
	Davon Erdgas	169.410 kWh	178.058 kWh	
2	Erdgas - Energie			
	Erdgas	195.070 kWh	216.564 kWh	
	Anteil erneuerbare Energie am Gesamt-Energieverbrauch (Strom & Gas)	0 kWh	0 kWh	
3	Wasser			
	Bezogenes Wasser aus Brunnen	0 m ³	0 m ³	
	Wasser Wiederverwendung gesamt	0 m ³	0 m ³	
4	Rohstoffe – Fuhrpark			
	Fahrzeuge Diesel	74.950 km (18.248 kg CO ₂)	87.100 km (18.907 kg CO ₂)	
	Fahrzeuge Benzin	0 km	0 km	
	Fahrzeuge Elektro	10 km	10 km	
	Fahrzeuge Hybride	0 km	0 km	
	Flugkilometer	0 km	0 km	
	Kennzahlen Emulsionen			
1	Sortenreines Metall			
	Aluminium Späne	10,2 to	9,69 to	
	Stahlspäne	37,2 to	39,06 to	
	Eisenspäne	21,4 to	22,47 to	
2	Abfallaufkommen			
	Gefährliche Abfälle (Altöl, Schmiermittel)	12,733 to	14,842 to	

Flächenverbrauch

Der Anteil von Gebäudefläche (Produktion, Lager, Büro) zum gesamten Firmengelände beträgt 73%.

Anmerkung zu CO₂-Emissionen

Der CO₂ -Emissionsausstoß bezieht sich nur auf Firmenfahrzeuge. Die Berechnung erfolgte mittels Faktor 26,5.

5. Abfälle

Grundsätzlich wird die Abfallwirtschaft der Lugauer Ges.m.b.H. durch das Abfallwirtschaftskonzept geregelt. Alle im Unternehmen anfallende Abfälle werden ordnungsgemäß und nach den gesetzlichen Bestimmungen eigenständig oder durch externe Übernehmer entsorgt.

5.1 Gefährliche Abfälle

Altöl, Emulsionen, Waschmittel, Batterien werden über externe Übernehmer entsorgt.

Elektronische Geräte oder Leuchtstoffe werden eigenständig auf der Bauhofdeponie entsorgt.

Es fallen im Unternehmen keine weiteren gefährliche Abfälle an.

5.1.2 Nicht gefährliche Abfälle

Die im Rahmen des Betriebes anfallenden nicht gefährlichen Abfälle wie Kartonagen und Papiermüll sowie Kunststoff und Restmüll werden ebenfalls über externe Unternehmer entsorgt.

5.1.3 Betriebliche Abwässer

Betriebliche Abwässer fallen keine an. Die „haushaltsüblichen“ Abwässer werden in den öffentlichen Kanal eingeleitet.

5.1.4 Einsatzstoffe und Hilfsstoffe

Diese sind gemäß AUVA-Arbeitsstoffverzeichnis dokumentiert und hinterlegt. inkl. aller relevanten Sicherheitsdatenblätter.

Die letzte Aktualisierung erfolgte am 04.03.2019.

6. Notfallplanung, Notfallvorsorge und abnormale Betriebszustände

Die große Verantwortung für unsere Mitarbeitenden in unserem Unternehmen sowie die zunehmenden Gefahren der Umwelt haben uns dazu bewogen ein Krisenteam aufzustellen. Bei Auftreten von Notfällen/ Krisen wird sofort gemäß der Lugauer Ges.m.b.H. vorgeschriebenen Verfahrensanweisung gehandelt, in welcher der Informationsfluss sowie die notwendigen Maßnahmen im Ernstfall geregelt sind.

Das Krisenteam handelt im Auftrag der Geschäftsführung und haben allen Mitarbeitenden gegenüber Weisungsbefugnis.

Ein Krisenteammitglied steht dabei als Kontaktperson zum Krisenteam für alle Mitarbeitenden zur Verfügung an die sich im Ernstfall oder bei jeglichen Beobachtungen und Anliegen die Mitarbeitenden zu wenden haben.

Informationen an die Öffentlichkeit erfolgen dabei ausschließlich über die Geschäftsleitung.

7. Beurteilung indirekter Umweltauswirkungen

7.1. Produktauswirkung

Bei den hergestellten Produkten der Firma Lugauer Ges.m.b.H. handelt es sich um Erzeugnisse, deren Inhaltsstoffe und Bestandteile die Umwelt nur geringst beeinträchtigen.

7.1.1 Verkehrsaufkommen Mitarbeiter

Der überwiegende Anteil der Belegschaft befindet sich in näherer Umgebung bis zu einem Umkreis von 15-20km wohnhaft. Die Anreise zur Arbeit erfolgt durch die Nutzung privater Fahrzeuge, teilweise auch in Form von Fahrgemeinschaften. Ein geringer Anteil nutzt öffentliche Verkehrsmittel; dies ist vom Wohnort des Mitarbeitenden und damit vom Vorhandensein öffentlicher Verkehrsmittel abhängig.

Um in diesem Zusammenhang Beiträge zur Reduzierung des Individualverkehrs zu leisten, wird seitens der Geschäftsführung immer wieder darauf hingewiesen, die Förderung von Fahrgemeinschaften bzw. die Nutzung von öffentlichen Verkehrsmitteln in Anspruch zu nehmen. (Die Kosten für ÖBB und VVT in Form von Jahrestickets übernimmt das Unternehmen)

7.1.2 Verkehrsaufkommen durch Anlieferung von Einsatzstoffen und Auslieferungen

Die Anlieferung von Rohstoffen und Einsatzstoffen erfolgt größtenteils per Lkw. Unser Unternehmen ist bestrebt, die Anlieferungen von Materialien gleicher Lieferanten zu bündeln, sodass eine Reduzierung von mehrfachen Transporten erzielt werden kann.

Die Produktauslieferung erfolgt weitestgehend mittels Lkw/ Pkw.

Aufgrund der örtlichen Gegebenheiten kann im Punkte Lieferungen keine andere Option geschaffen werden bzw. auf eine Alternative ausgewichen werden.

7.1.3 Berücksichtigung des Umweltschutzes bei der Beauftragung von Lieferanten

Es ist das Bestreben des Unternehmens, möglichst solche Lieferanten zu bevorzugen, die über ein Umweltzertifikat verfügen.

Ein weiteres Anliegen ist es, für Dienstleistungen möglichst Unternehmen aus der näheren Umgebung zu beauftragen. Dies bewirkt kurze Transportwege und daher weniger Emissionen und leistet eine Unterstützung der Wirtschaftstreibenden in der Region.

Beispielsweise befindet sich der Sitz des Unternehmens für die Abfallentsorgung in nur 6 km Entfernung, die Ablagerung erfolgt zudem auf der firmeneigenen Deponie. Dieses Entsorgungsunternehmen ist nach ISO 9001 zertifiziert sowie nach EMAS-Verordnung validiert.

8. Umweltprogramm

8.1 Umweltziele

Nachfolgendes Umweltprogramm zeigt einen Auszug an ausgewählten Themenbereichen, welche im vergangenen Geschäftsjahr 2020 teilweise umgesetzt wurden bzw. laufend umgesetzt werden.

Die wesentlichen Umweltaspekte am Standort beziehen sich auf den Aspekt den Energieverbrauch zu senken bzw. das Abfallaufkommen zu reduzieren.

Die termingerechte Umsetzung der Energie-, Umwelt- und Sicherheitsziele wird bei regelmäßigen Besprechungen, bei internen Audits sowie beim jährlichen Management Review kontrolliert. Die Mittel für die Umsetzung werden von der Geschäftsführung freigegeben.

Umweltprogramm

Lfd.Nr	Bereich	Aspekt	Thema	Maßnahme
1	Produktion	Energie	Energieverbrauch senken	Rekuperationssystem aller neuen Fräsmaschinen = Energierückgewinnung bei Spindelstopp
2	Produktion	Energie	Energieverbrauch senken	Ausschaltung der Maschinenraumbeleuchtung bei Produktionslauf (AN nur bei Einstellmaßnahmen)
3	Produktion	Energie	Energieverbrauch senken	4 x Wandradial-Heizlüfter umrüsten auf effizientere Motoren.
4	Produktion	Energie	Reduktion Druckluft	Pressluftverbrauch senken, dadurch Kostenreduzierung
5	Gesamter Betrieb	Energie	Energieverbrauch senken	Zusätzliche Heizmaßnahmen (Gas) reduzieren durch Steigerung der 24/7 Mannlos-Produktion – speziell an Wochenenden! (Maschine mit 30kW Spindelleistung = ca. 10kW Heizleistung, was einer Einsparung von 20% an Gasheizung entspricht.
6	Gesamter Betrieb	Energie	Energieverbrauch senken	Nach Lebensdauer Austausch von alten Leuchtmitteln auf LED.
7	Gesamter Betrieb	Abfallaufkommen	„Umwelt-Tage“	Schwerpunkttage Abfallvermeidung durch z.B. Verzicht auf Einwegverpackungen.
8	Gesamter Betrieb	Rohstoffe/Ressourcen	Ressourcen einsparen	Druckaufträge reduzieren bzw. neue Struktur ERP-System (Einsparung Papier, Druckerpatronen)

8.2 Wirksamkeit durchgeführter Maßnahmen

Die Umsetzung der Maßnahmen aus internen Audits, unserer Zielsetzung sowie den möglichen Maßnahmen aus dem Rechtsregister erlaubt uns eine Rechtssicherheit im Sinne der AUVA. Diese Tatsache betrachten wir als Wirksam.